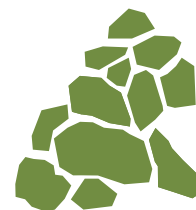


Grundarsteinur



ÚTBÚGVING

Innihaldsyvirlit

Aðalmál	37
Samandráttur	37
Partmál	37
Felagsmál	37
Fólkaskúlin	39
Miðnámsútbúgving	43
Hægri útbúgvingar	44

Aðalmál

Týðningarmesta tilfeingið er eitt vælútbúgið fólk

Samandráttur

Góðar útbúgvingar eru grundarlagið undir góðum kapp-ingarfæri og undir, at øll kunnu taka lut í samfelagnum og á arbeiðsmarknaðinum. Útbúgvingarnar skulu vera fyri øll og skulu tryggja, at fleiri verða útbúgvín meira alt lívið. Ein vælvirkandi útbúgvingar- og granskingarskipan er høvuðsgrundarlag undir samfelagsmenningini.

Til tess at tryggja, at vit standa okkum væl í alheimssam-felagnum og verða millum tey fremstu, er umráðandi, at undirvísing í fólkaskúlanum og miðnámskúlanum er í heimsflokki. Útbúgvingartilboð, stuðulsskipanir o.t. inn-an fyri hægri útbúgving eiga at standa øllum í boði og vera ókeypis, bæði hvat útbúgvingarslagi og -staði við-víkir. Gjøgnum altjóða útbúgvingarsamstarv fáa lesandi og undirvisarar móguleika at taka virknan lut í alheims-gerðini, og við bolognaavtaluni verður útbúgvingarøkið á altjóða stigi.

Førleikin í fremmandamálum og mentanarfatan er um-ráðandi, og sama er førleikamenning av undirvisarum og leiðslum.

Ein væl skipaður bygnaður fyri útbúgving og gransking er ein umráðandi fortreyt fyri, at hesi bæði øki verða lyft upp á altjóða stig.

Partmál

Orðað eru partmál um:

- Felagsmál
- Fólkaskúla
- Miðnámsútbúgving
- Hægri útbúgving

Felagsmál

Føroyar eru partur av alheimssamfelagnum og skulu í 2015 verða millum tey fremstu í heiminum innan fyri undirvísing í fólkaskúlanum og innan fyri miðnámsút-búgvingarnar. Hægri útbúgvingar skulu standa altjóða mát og skulu nøkta samfelagsliga tørvin á útbúgvingar- og granskingarøkinum

Soleiðis rækka vit málinum

Førleikin í fremmandamálum skal styrkjast, og enskt skal lærast og dugast eins væl og danskt. Førleikin í mentan-arfatan verður styrktur, so at vit standa okkum væl í al-heimsgerðini.

Førleikamenning

Ein skipað HR-landsætlan¹ verður gjørd fyri alt skúla-verkið. Ætlanin skal tryggja neyðuga førleikamenning, bæði fyri undirvisarar og leiðslur á øllum stigum í undir-vísingarverkinum.

Skipað verður ein leiðaraútbúgving, sum allir leiðarar í skúlaverkinum í høvuðsheitum skulu hava tikið, áðrenn teir verða settir í leiðarastarv. Leiðslurnar í skúlaverkin-um verða mannaðar við fólk, sum hava besta kunnleika á økinum.

¹ Ein HR-landsætlan er ein skipan, sum byggir á HR (Human Ressource) hugtakið, t.e., at tað snýr seg um at veita starvsfólkum bestu kor at virka og mennast. Ein landsætlan er ein skipað tilgongd, sum Mentamálaráðið stillar fyri og fer sostatt at taka støði í bæði meginásettum tiltøkum og í tiltøkum, ið ásett eru á staðnum.

Eftirútbúgving

Ein týðandi fortreyt fyri menning, dygdarmenning og dygdartrygging í undirvísingarverkinum er eitt gott, breitt og fjøltáttað eftirútbúgvingartilboð. Málið er, at hvørt starvsfólk í undirvísingarverkinum í miðal skal fara á skeið ella eftirútbúgving tvær vikur um árið.

Skipanir

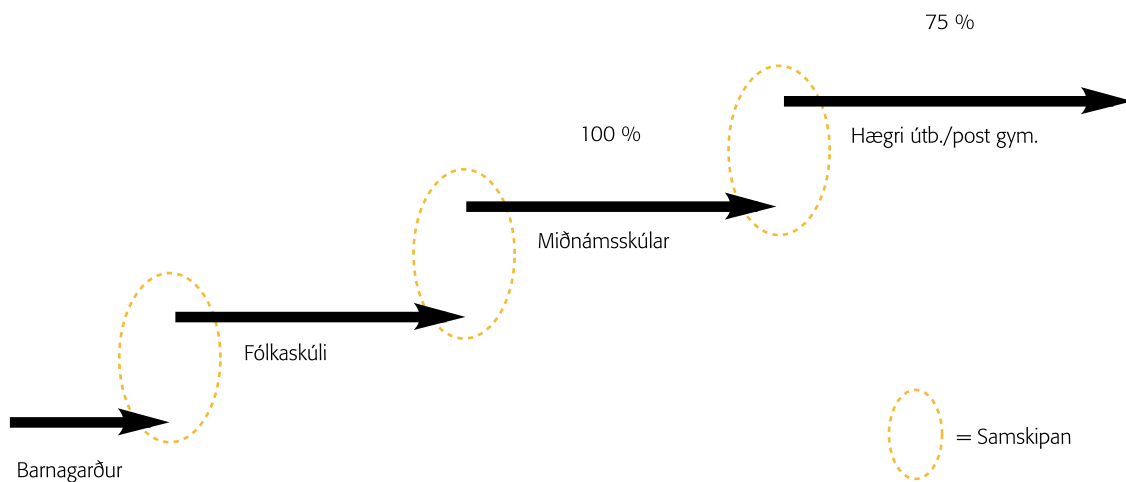
Útbúgvingartilboð, stuðulsskipanir o.t. innan hægri útbúgving skulu leggjast soleiðis til rættis, at tað er frítt hjá teimum lesandi at velja útbúgvingarslag og útbúgvingarstað.

Ein samanhangandi vegleiðaraskipan verður gjørd fyri skúlaverkíð. Skipanin skal eisini fevna um vinnu- og

yrkisútbúgvingar og um lívlanga læru, ið skal veita móguleika fyri, at øll kunnu halda fram við at útbúgva seg alt lívið.

Settar verða í verk eftirmetingar- og dygdarskipanir, sum skulu tryggja áhaldandi menning í allari útbúgvingarskipanini.

Veitt verða skúlum og myndugleikum arbeiðsamboð, sum skulu tryggja dygga og einfalda umsiting, ið gevur øllum þøtum viðkomandi kunning og fortreytir fyri skilgóðum avgerðum og menningarmóguleikum.



Mynd 1: Meginregluligt yvirlit yvir útbúgvingarstig o.a.. Viðm. »Post gym.« merkir ein útbúgving eftir eina gymnasiala miðnámsútbúgving.

Hægri útbúgving

Hægri útbúgvingar skulu bjóðast út á økjum, sum eru serføroysk,² har stórus tørvur er á fólki, hvørs útbúgvingar hava serligan, samfelagsligan týðning.

Gransking

Námsfrøðilig gransking er ein umráðandi fortreyt fyri allari menning í útbúgvingarverkinum.

Altjóða luttøka

Fyri at menna og tryggja, at okkara útbúgvingar eru á altjóða stigi, skulu vit vera við í altjóða samstarvi og eftirmetingum.

Føroyum verður tryggjað luttøka í viðkomandi, altjóða útbúgvingarsamstarvi, t.d. samstarvi við Norðurlond, ES, UNESCO (Felagsskapur ST fyri útbúgving, vísindi og gransking) og OECD (Felagsskapurin fyri búskaparligt samstarv og menning).

Alt økið verður samskipað frá barnagarði til vaksna- mannaútbúgving, har øll taka eina miðnámsútbúgving, og 75% fara undir hægri útbúgving.

Fólkaskúlin

Fólkaskúlin er grundvøllurin undir allari útbúgving. Hann skal tryggja, at tey ungu gerast før fyri at útbúgva seg víðari, soleiðis at tey kunnu liva og virka í einum alsamt meiri altjóðaligum heimi

Soleiðis rækka vit málinum

Fólkaskúlin verður skipaður sum eitt liðiligt og fjøltáttað læru-, menningar- og undirvísingarmhvørvi.

Fyri at tryggja, at skiftið frá barnagarði til fólkaskúla er so trygt sum møguligt, verður barnaøkið lagt til Mentamálaráðið. Tað verður sostatt Mentamálaráðið, ið fer at hava ábyrgdina av menningini hjá barninum, frá smábarnaaldri til viðkomandi sum vaksni fer út á arbeiðs- marknaðin.

Farið verður í skúla um 6 ára aldur. Eftir 10 ára skúla- gongd í fólkaskúla verður hildið fram í try ára miðnáms- skúla, har øll hava rætt til útbúgvingarstuðul eftir 10. flokk. Stovnaður verður eftirskúli, sum skal stimbra støð- uga útbúgving.

Fólkaskúlin eigur eins og barnaøkið at verða lagdur út til kommunurnar at umsita, og landið verður skipað í skúlaøki sambært leisti niðanfyri.

Skúlabygnaður

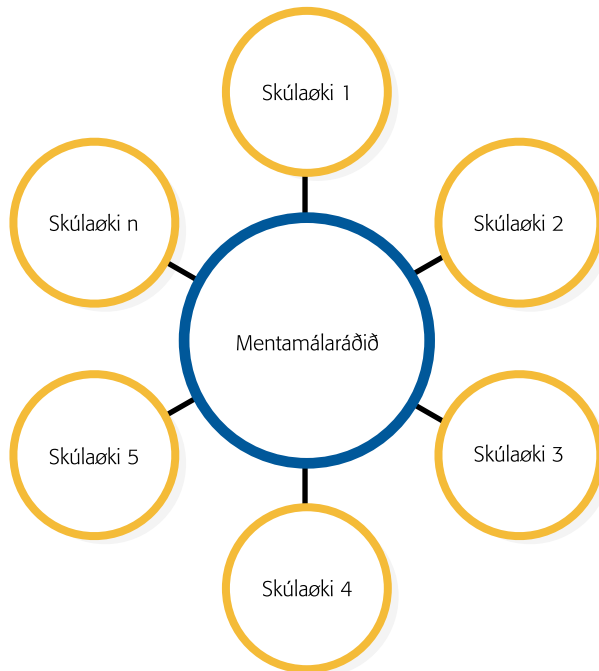
Landið verður skipað í skúlaøki og eina meginfyrising. Í hvørjum øki verður sett á stovn ein økisfyrising.

Bygnaðurin eigur at samsvara við nýggja, kommunala bygnaðin.

Uppgávnar hjá hvørjum øki verða at fyrisita:

- Barnaøkið
- Fólkaskúla
- Sernámsfrøði

² T.e. viðurskifti, sum eingin annar lekur sær av, t.d. føroyskt mál, føroysk søga og føroysk mentan.



Mynd 2: Landið verður skipað í skúlaeki og eina meginfyrirsiting

- Fritíðarundirvísing
- Musikkskúla
- Barna- og ungdómsmentan

Meginfyrirsiting

Meginfyrirsitingin ger lógarásettar karmar fyrri undirvísingarlíga virksemið. Landsstýrismaðurinn hefur ábyrgdina av meginfyrirsitinginni og yvirumsjóninni av skúlaekjunum. Hann tryggjar, at galdandi reglur verða hildnar, og at ásettar fyriskipanir verða settar í verk. Meginfyrirsitingin ger eina menningarætlan fyrri barnaækið og skúlaverkið. Meginfyrirsitingin verður styrkt og skipað alt eftir avbjóðingunum.

Økisfyrirsiting

Í hvørjum øki verður settur ein økisstjóri fyrri barna- og

skúlaækið. Skúlaleiðarar halda fram at virka sum dagligir leiðarar av øllum virkseminum í einstaka skúlanum. Uppgávan hjá økisstjóranum er at samskipa alla barna- og ungdómsmenning og undirvísing í økinum, og hann skal tryggja, at menningarætlanin fyrri barnaækið og skúlaverkið verður sett í verk. Økisstjórin hevur fíggarliga, fyrisitingarlíga og námsfrøðilíga ábyrgd móttvegis kommununi. Kommunurnar seta og loysa úr starvi økisstjóran, og økisstjórin setur og loysir úr starvi lærarar og onnur starvsfólk.

Fyrreiking til skúlabyrjan

Øll børn skulu fáa eina góða skúlabyrjan, og tað er avgerandi, at børnini eru væl fyrreikað til skúlabyrjanina. Fyrreikingin eigur at byrja, áðrenn børnini koma í skúla, og serligur dentur eigur at verða lagdur á málmenningin hjá børnunum. Í fyrreikingini skal dentur eisini verða lagdur á leikur og mennandi spæl í eini ásannan av, at hetta eru grundleggjandi tættir í at virka, at menna sín málførleika og at vera saman við øðrum í felagsskapi.

Skúlin

Tann einstaki skúlaleiðarin/serstovan hevur dagligu leiðsluna av undirvísingini í skúlanum og hevur ábyrgd móttvegis økisstjóranum. Skúlaleiðarin hevur ábyrgdina av at gera ítøkilíga menningarætlan fyrri skúlan og hevur dagligu ábyrgdina av næmingum og starvsfólki skúlans. Lærarnir verða settir í økinum og kunnu tiskil undirvísing í øllum skúlunum í økinum.

Skúlin er arbeiðspláss hjá lærarum og næmingum, sum skulu hava umstøður til at gera sitt heimaarbeiði í skúlanum, eftir at undirvísingin er liðug, t.e. umstøður til fyrri-

reiking, foreldrasamstarv og fundir við starvsfelagar o.o. Hølisviðurskipti skulu vera lagað til endamálið, og lærarar skulu hava egið arbeiðspláss. Næmingarnir skulu fáa tilboð um hjálp til heimaarbeiði í skúlanum. Góðir karmar verða fyrri sosialum trivnaði, t.d. matstovur, har børnini kunnu eta undir skipaðum viðurskiptum.

Leiðsla

Allir leiðarar í undirvísingarverkinum skulu hava leiðslu-útbúgving, og leiðsluførleiki teirra skal alsamt mennast. Teir skulu hava førleika at skipa fyrri starvsfólkamenning í egnum skúla og syrgja fyrri, at starvsfólk skúlans alsamt fáa fakliga og námsfrøðiliga eftirútbúgving og móguleika fyrri persónligari menning og avbjóðing. Skipað verður eisini fyrri undanleiðaraútbúgving.

Skúlabyrjanin

Skiftið frá barnagarði til fólkaskúla skal vera fyrreikað væl og vera smidligari, so at allir næmingar kunnu fáa fullnýtt sini evni og fáa sínar avbjóðingar frá fyrsta skúla-degi. Áðrenn barnið byrjar í skúlanum, skal barnagarðurin í samráði við ráðgevingina gera eina skrivliga meting av menningarstigi barnsins. Metingini verður síðan latin foreldrunum og skúlanum, har barnið verður inn-skrivað.

Styrkja førleikan í kjarnlærugreinunum

Førleikin í lesing skal styrkjast munandi, tí saman við lærugreinini støddfrøði og náttúrulærugreinunum er hetta týðningarmesta fortreytin fyrri at læra aðrar lærugreinir og at ogna sær neyðugan førleika at standa seg á framtíðar arbeiðsmarknaðinum og í einum altjóða-gjærdum heimi.

At duga at lesa er ein grundleggjandi fortreyt fyrri, at ein yvirhøvur skal kunna standa seg í skúlanum og í framhaldandi útbúgving. Støddfrøði er eitt grundleggjandi vitanarøki fyrri at kunna skilja og ogna sær vitan á øðrum fakøkjum.

Næmingarnir skulu hava góðan kunnleika í náttúru-lærugreinunum. Hesar lærugreinir eru ógvuliga týðning-armiklar í sambandi við tøkniligan framburð, skulu vit hava nakran móguleika at standa okkum í altjóða kappingini.

Góður kunnleiki í enskum er ein fortreyt fyrri at standa seg í altjóða kappingini.

Fremmandamentanir og skapanarevni

Ein eftirspurdur førleiki á framtíðar arbeiðsmarknaðinum er skapanarevni – tað at kunna taka við avbjóðingum, antin tað er í okkara egna samfelag ella í øðrum samfeløgum. Tí er umráðandi, at vit við stóði í okkara heimligu mentan menna kunnleikan um aðrar mentanir, so at vit eru før fyrri at fata tær.

Kunningar- og samskiptistøkni (KST)

KST verður nýtt sum eitt námsfrøðiligt menningaramboð, har ein leggur serligan dent á næmingalagaða undirvísing, samstundis sum KST-førleikin hjá næmingunum verður á so høgum stigi sum gjørligt. KST verður eisini nýtt til at útvega kunnleika í altjóða viðurskiptum. KST eigur at fáa stóðu sum tann fjórði menningareiginleikin eftir lesing, skrivning og rokning.

Næmingar skulu hava avbjóðingar eftir evnum sínum

Allir næmingar skulu hava sínar avbjóðingar. Hetta merkir ikki, at allir næmingar skulu hava somu avbjóðingar. Skúlin skal geva næmingum avbjóðingar á tí menningarstigi, teir eru. Dugnaligastu næmingarnir skulu stimbrast við at fáa meiri krevjandi og eggjandi avbjóðingar. Tað skal standa skúlunum fritt at profilera sína undirvísing innan fyri ásettar karmar, og foreldrum eigur at standa fritt at velja skúla.

Ráðgevingartænasta til næmingar við serligum tørvi

Ein ráðgevingartænasta verður skipað í hvørjum skúla-øki. Endamálið við slikari skipan er at veita eina tænastru til børn við serligum tørvi úti í teimum ávísu økjunum. Hetta verður gjørt við at:

- Samskipa tiltøk til børn við serligum tørvi í økjunum
- Skráseta tilmeldingar, skipa fyri og gera kanningar
- Umsita tilfeingið vegna serligan tørv í økinum
- Samskipa samstarvið millum kommunalu-, almanna-, heilsu- og skúlamyndugleikarnar á staðnum
- Gera eina undirvísing- og heildarætlan fyri barnið
- Ráðgeva foreldrum, stovnum, skúlum o.ø.
- Skipa eitt serligt undirvísingartilboð til atferðartruplar næmingar

Sernámsdepilin umsitir tænastruendurnar og setur og loysir fólk úr starvi. Rakstrarútreiðslur og skrivstovufólk í tænastruendunum vera undir kommununum.

Hugtakið »Skúlin fyri øll« eigur at siggjast aftur í økisbygnaðinum, soleiðis at í minsta lagi ein av skúlunum

er útgjørdur til at hysa næmingum við breki. Á henda hátt slepst undan, at næmingur verður noyddur at flyta úr skúlaøkinum fyri at fáa undirvísing.

Krøv til vitanarberan, ein øðrvísi læraraleiklutur

Ein skipað eftirmeting av lærarum og arbeiði teirra skal setast í verk. Lærarin skal fakliga og námsfrøðiliga lúka tey krøv, sum alsamt verða sett einum vælútbúnum undirvísara. Lærarin skal hava umstøður at fara undir eftirútbúgving og hevur harumframt skyldu til støðugt at dagføra sína vitan í starvinum.

Samstarv millum heim og skúla

Foreldrini skulu hava størri ávirkan á skúlagongdina hjá barninum og á undirvísing skúlans. Foreldraleikluturin skal styrkjast. Foreldrini skulu í størri mun enn higartil taka ábyrgd av skúlagongdini hjá børnum sínum. Foreldrini skulu vera við til at seta mál fyri innlæring.

Undirvísingartilfar

Tíðarhóskandi, dagført undirvísingartilfar við bestu dygd skal vera tøkt allastaðni í undirvísingarskipanini. Fyri at kunna seta hetta í verk, er neyðugt, at játtanin til útgávu-virksemið verður økt munandi. Tilfarið skal samsvara við ta vitan og námsfrøði, sum er galdandi í nútíðarsamfelagnum. Á hvørjum skúla verður gjørd vitanargoymsla, har goymt verður undirvísingartilfar, sum lærarar hava gjørt, soleiðis at aðrir lærarar kunnu fáa gagn av hesum tilfari. Hetta tilfar eigur at verða gjørt undirvísingartøkt á Landsmiðstøðini sum royndartilfar, aðrenn tað verður útgivið sum undirvísingartilfar.

Miðnámsútbúgving

Málið er, at miðnámsókið verður skipað soleiðis, at tað veitir einstaka næminginum mest og best hóskandi útbúgvingartilboð, samstundis sum útbúgvingarmøguleikar hjá viðkomandi verða tryggjaðir

Soleiðis rækka vit málinum

Skiftið frá fólkaskúla til miðnámsútbúgving skal verða samskipað og so smidligt, sum til ber. Faklig krøv, arbeiðshættir og arbeiðsbyrða verða samskipað og sjónkað í fólkaskúlanum og í miðnámsútbúgvingunum. Harumframt skulu innihaldið í fólkaskúlanum og upptøkukrøvini til miðnámsútbúgvingarnar samskipast.

Øll skulu verða skikkað til at byrja eina miðnámsútbúgving eftir 10. flokk, og í 2015 eiga minst 95% av einum árgangi at gjøgnumføra eina miðnámsútbúgving. Miðnámsútbúgvingarnar eru lagdar soleiðis til rættis, at ein og hvør næmingur fær fakligar avbjóðingar á tí stigi, hann er á. Hetta ger tað møguligt hjá øllum at verða tikin upp til eina miðnámsútbúgving. Dentur verður lagdur á at geva næmingunum góðan fakligan og almennan førleika, soleiðis at 75% kunnu seinni fara undir hægri útbúgving, antin styttri framhaldsútbúgving, miðallanga ella langa útbúgving.

Miðnámsútbúgvingarnar verða skipaðar í ymsar linjur, sum leggja upp fyri tí lestrarfyreikandi eins og tí yrkisliga. Næmingar skulu kunna velja lærugreinir eftir førleikastigi. Serskipanir verða gjørdar fyri tey dugnaligastu, og náttúrulærugreinirnar verða raðfestar hægri.

Verandi miðnámsútbúgvingar verða styrktar, og nýggjar verða settar á stovn eftir tørvi. Fleiri stuttar framhaldsútbúgvingar verða skipaðar á yrkisskúlanum, og hesar skulu miðvíst miða eftir at nækta tørvin hjá vinnuni. Skipað verður soleiðis fyri, at hesar útbúgvingar verða góðskrivaðar í sambandi við víðari lestur.

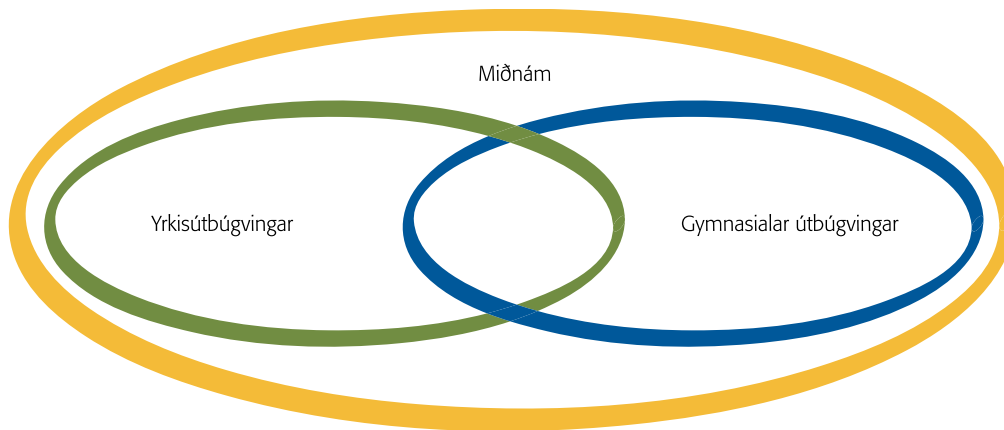
Miðnámskúlnir verða eisini nýttir til vaksnamannaútbúgvingar, har móguleiki verður hjá tilkomnum at menna førleikan, annaðhvørt í serligum yrki ella í almennum lærugreinum (livslong læra).

Bygnaðurin fyri miðnámsútbúgvingarnar

Yrkisútbúgvingarnar verða samskipaðar, og nýggjar yrkisútbúgvingar verða settar á stovn eftir tørvinum hjá vinnuni. Yrkisútbúgvingarráðið, t.e. vinnan, yrkisskúlnir og meginfyrisitingin gera í felag uppskot um, hvussu yrkisútbúgvingarnar skulu samskipast, og hvussu nýggjar yrkisútbúgvingar verða settar á stovn. Yrkisútbúgvingarnar skulu vera lokkandi, dygdin skal vera av tí besta, og atlit skal takast at sterkum og veikum næmingum. Javnvág skal vera í yrkisútbúgvingunum í mun til nútíðar og framtíðar arbeiðsmarknaðin, og yrkisútbúgvingarnar skulu fylgja við tøkniligu menningini á arbeiðsmarknaðinum.

Nýggj trý ára gymnasial útbúgving verður skipað við ymsum útbúgvingargreinum, og *ein* lóg verður fyri gymnasiala ókið eins og fyri yrkisútbúgvingarnar.

Fyrsta árið er bygnaðarlaga eins fyri allar útbúgvingarreinir. Umleið tveir triðingar av innihaldinum vera felagslærugreinir, sum eru tær somu fyri allar útbúgv-



Mynd 3: Myndin vísir samskiptan millum yrkis- og gymnasialar útbúgvingar

ingargreinirnar, og umleið ein triðingur av innihaldinum verður serlærugreinir, sum eru ymiskar fyri hvørja útbúgvingargrein. Tvørfakligt verkætlanararbeiði verður partur av undirvísingini.

Sereyðkennið í verandi gymnasialu útbúgvingunum verður varðveitt í teimum útbúgvingargreinum, ið møguleiki verður at velja í nýggju, gymnasialu útbúgvingini.

Útbúgvingargreinirnar vera t.d. almenn grein, handilsgrein, teknilig grein og fiskivinnugrein. Yrkisútbúgvingarnar og gymnasialu útbúgvingarnar verða samskipaðar so nógv, sum til ber.

Miðnámsskúlar í sama øki verða skipaðir í deplar, og deplarnir verða skipaðir við hvør sínum stýri. Talan verður sostatt um eina felags depilsleiðslu, men ein námsfrøðilig leiðsla verður fyri hvørja útbúgvingargrein sær.

Hægri útbúgvingar

Hægri útbúgvingar verða samskipaðar í ein lærdóms- og granskingarmiðdepil, sum skal tryggja samfelagnum og vinnulívinum viðkomandi útbúgvingar á hægsta, altjóða stigi, eins og gransking verður raðfest og samskipað á hægsta stigi. Fritt útbúgvingartilboð eigur at standa øllum í boði

Soleiðis rækka vit málinum

Allir lærustovnar, ið hava hægri ella akademiskar útbúgvingar, skulu skipast í ein hægri lærustovn – ein lærdan háskúla.

Útbúgvingartilboðini verða fleiri, fyrisitingin verður bæði sterkari, javnari og rationellari, og møguleikarnir at gagnnýta førleikar, útgerð, útbúnað og høli verða nógv betri. Uppaftur størri tyding hevur tað, at lærda umhvørvið við hesum verður størri og breiðari og fer at geva nýggjar møguleikar fyri kveikjandi samskipti og námsfrøðiligum samstarvi fyri studentar og starvsfólk. Harumframt verður hetta við til at veita teimum hægri útbúgvingunum somu dygd, og støðið í útbúgvingunum verður javnt.

Gjøgnum menningarætlanir og langtíðarætlanir verða sett út í kortið mál og átøk, sum skulu tryggja, at Føroyar gerast millum fremstu tjóðir innan ávísar útbúgvingar og raðfest granskingarøki.

Bolognaavtalan

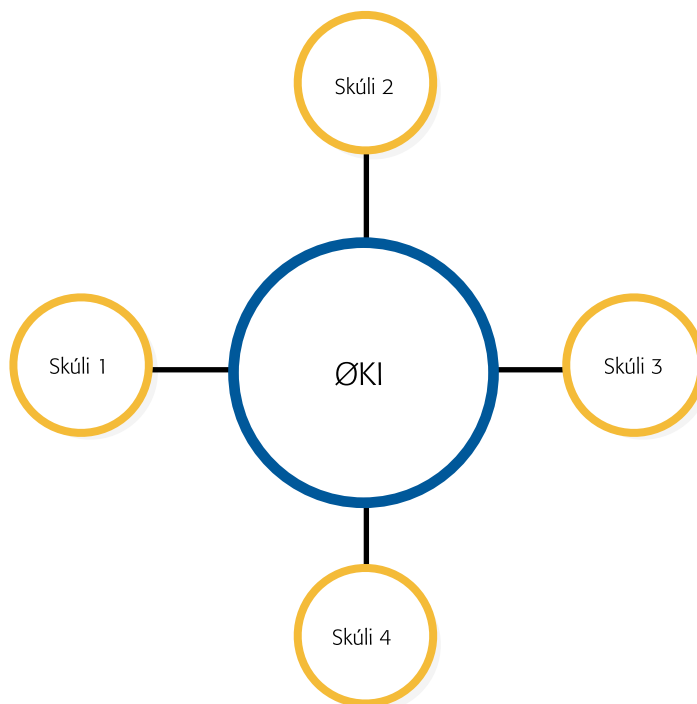
Bolognaavtalan verður sett í verk fyri at tryggja dygd og flytfæri.

Í 2015 skal bolognaavtalan³ verða sett í gildi til fulnar í Føroyum, so útbúgvingarøkið hevur sama leist sum í hinum evropisku londunum til tess at tryggja:

- Gjøgnumskygni, kappingarfæri og eftirlit við útbúgvingardydini
- Møguleikar hjá studentum og lærarum fritt at flyta millum útbúgvingarstøð
- Samstarvmøguleikar við aðrar hægri lærustovnar og granskingarumhvørvi
- At evropiska dimensjónin verður styrkt
- Møguleikar fyri livslangari læru

Granskingargrunndaðar útbúgvingar

Akademiskar útbúgvingar, t.e. bachelor-, master- og granskaraútbúgvingar, ph.d., eru sermerktar av, at undirvisingin er granskingargrunndað, og at lærarar skulu hava granskingarførleika og granskingarroyndir. Við tað at undirvisingin á lærdum háskúla er granskingargrunndað, skal lærustovnurin hava virknar granskarar sum lærarar. Sera stórir tørvar er á gransking við einum føroyskum sjónarhorni framd av granskarum í Føroyum, sum hava góðar møguleikar at samstarva við granskarar aðrastaðni. Neyðugt er eisini at styrkja munandi um gransk-



Mynd 4: Øki skipað í deplar. Myndin vísir skúlarnar í deplinum

ingarmøguleikarnar, skulu okkara útbúgvingar mennast og standa mát við samsvarandi útbúgvingar í grannalondunum.

Samband við gransking annars

Lærði háskúlin skal bygnaðarlíga vera partur av ella samskipaður við føroyska granskingarumhvørvið. Ein felags útbúgvingar- og granskingarbygnaður við styrktari fyrisiting, sum kann veita betri stuðulstænastur, skal tryggja góðar, starvsligar og verkligar karmar fyri granskarar at virka í, umframt góðar møguleikar at knýta sambond við vinnuna. Lærði háskúlin skal veita vinnuni vit-

³ Høvuðskrøvini eru:

- at allar akademiskar útbúgvingar skulu vera skipaðar sum 3 ára bachelorútbúgvingar + 2 ára masterútbúgvingar og 3 ára granskingarútbúgvingar, ph.d., við evropeiskum lestrarstigum (ECTS), sum lýsa kravdu arbeiðsbyrðuna í hvørjari útbúgving, skeiðsinnihald o.s.fr.
- at nágreinilig, sniðskipað skjalpróg, Transcript of Records, verða latin øllum lesandi, sum fara undir skiftislesnað og eftir loknan lestur próg við iskoyttiskjali, Diploma Supplement.
- at innförd verður goðskutrygdarskipan, sum hevur formligt samstarv við líkar skipanir í grannalondunum

anartænastur og skal hava ávíst tal á lærarum ella granskarum, ið starvsliga eru knýttir bæði at útbúgvingarskipanini og at vinnuni.

Útvega nýggj vísindastarvsfólk

Lærði háskúlin skal á hvørjum ári kunna bjóða eitt hóskaandi tal av ph.d.-námsstyrkum fyri at tryggja neyðuga tilgongd av nýggjum vísindafólki. Útbúgvingarskipanin á lærda háskúlanum skal hava fatur á granskingarspírur fyri at stuðla fakligu menningina av útbúgvingunum og lærustovninum.

Setursbygningur

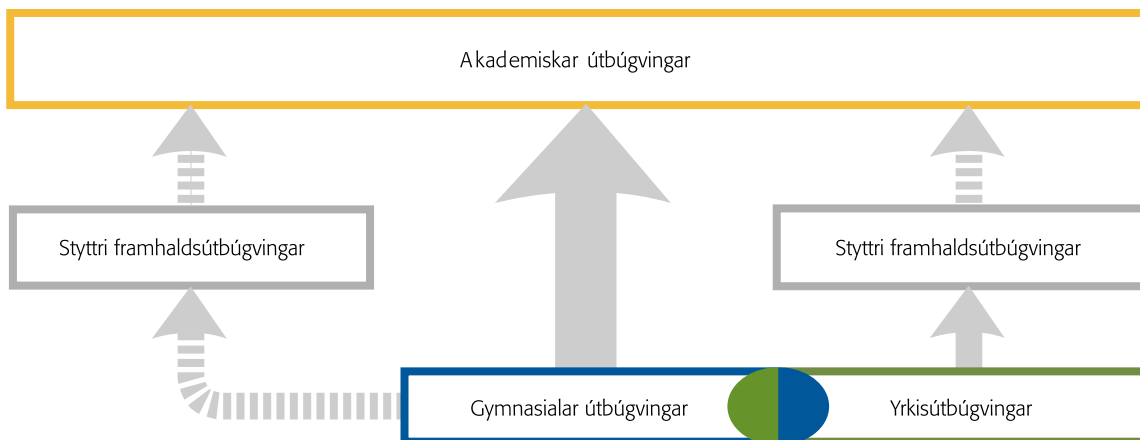
Tað er neyðugt at skapa verkligar karmar fyri, at hægri

útbúgvingar kunnu samskipast, mennast og styrkjast. Bert við einum felags bygningi fáa vit fyrimunirnar við einum sterkum, lærdum háskúla. Ein setursbygningur skal tí verða bygdur til endamálið í Marknagili, har Fróðskaparsetur Føroya hevur eitt stórt grundøki. Hesin setursbygningur verður ein stoltleiki og eitt sterkt andlit, bæði inn- og úteftir.

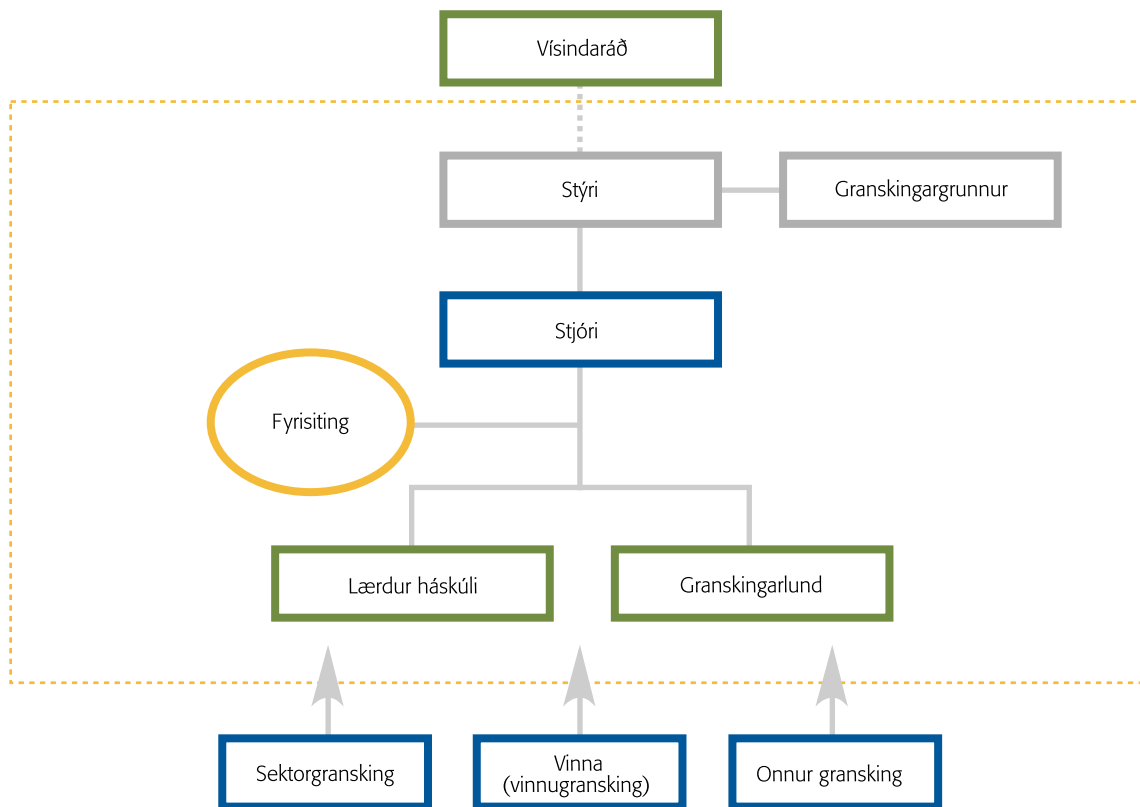
Førleikakrøv til lærarar á lærda háskúlanum skulu fevna um granskingarførleikar og frálæruførleikar.

Útbúgvingar- og granskingarbygnaður

Umráðandi er, at hægri undirvísing og gransking samstarva so nógv, sum til ber. Á henda hátt fæst meira



Mynd 5: Myndin vísir, at yrkisútbúgvingarnar kunnu veita møguleika fyri at fara til akademiskar útbúgvingar gjøgnum styttri framhaldsútbúgvingar, og at gymnasialu útbúgvingarnar kunnu fara beinleiðis ella umvegis styttri framhaldsútbúgvingar.



Mynd 6: Lærdur háskúli og granskingin eru staðsett í einum bygnaði, har onnur gransking fer fram

burtur úr avmarkaða tilfeinginum. Fyri at rækka hesum máli verður neyðugt at fremja hægri útbúgving og gransking í einum bygnaði, sum hevur felags leiðslu.

Hægri útbúgvingarnar, ið eru granskingargrunndaðar, og har undirvisarar eru virknir granskarar, skulu vera í sama bygnaði sum granskingin. Á henda hátt verða hægri útbúgvingarnar við gransking samstundis partur av aðrari samfelagsligari og vinnuligari gransking og øvut. Tað

gevir góðar móguleikar fyri at samskipa granskingina, so at føroyska granskingarumhvørvið verður størri og sterkari og fer at menna og styrkja bæði granskingina og hægri útbúgvingarnar. Felags bygnaðurin fyri lærda háskúlan og granskingina skal hava somu leiðslu og somu fyrisiting, ið skal kunna veita lærda háskúlanum og granskarum ráðgeving og leiðbeining um bæði lögfrøðilig, búskaparlig, starvslig og fyrisitingarlig viðurskipti.

Raðfestingar

Felagsmál

- Vera við í altjóða samstarvi og eftirmetingum
- Eftirmetingar- og dygdarskipanir setast í verk í allari útbúgvingarskipanini
- Vera við í altjóða rammuprogrammum fyri útbúgving og námsliga gransking

Fólkaskúli

- Leggja fólkaskúlan út til kommunurnar
- Tryggja øllum børnum skipaða menning í barnagarði og 10 ár í fólkaskúla
- Tryggja øllum børnum best møguligar menningarmøguleikar, fakliga sum sosialt

Miðnámsútbúgving

- Nýggj trý ára gymnasialútbúgving verður skipað
- Yrkisútbúgvingarnar verða samskipaðar
- Miðnámskúlarin verða skipaðir í deplar úti í økjum

Hægri útbúgving

- Samskipa hægri útbúgvingarnar (bachelor og hægri)
- Setursøki
- Fleiri doktaraútbúgvingar í øllum hægri útbúgvingum

Hesi vóru í strategibólkinum fyri útbúgving:

Petur Petersen, aðalstjóri, Mentamálaráðið, formaður

Annika Sølvará, setursskrivari, Fróðskaparsetur Føroya

Magnus Tausen, formaður, Føroya Lærarafelag

Jan Mortensen, stjóri, Vinnuhúsið

Katrin Apol, forkvinna, Meginfelag føroyskra studenta

Olaus Jespersen, deildarstjóri, Mentamálaráðið, skrivari